

Bulletin d'information technique pour les professionnels de l'ornement, utilisateurs de produits phytosanitaires et de méthodes alternatives en zones non agricoles n° 17 - 2009, 92^{ème} numéro du 08 octobre 2009 - 2 pages

Un point sur la sécheresse en France Le frelon asiatique : un nid trouvé en Ile de France

Actuellement, de nombreuses régions traversent une période de sécheresse importante. La carte ci-dessous est une synthèse des départements concernés par au moins un arrêté préfectoral limitant l'usage de l'eau. Un tableau de l'ensemble des arrêtés préfectoraux de limitation des usages de l'eau est consultable sur le site du Ministère du Développement Durable :

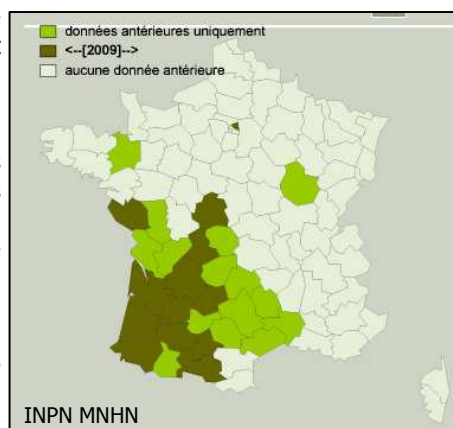
<http://www.developpement-durable.gouv.fr>

Ce tableau n'a pas pour vocation de transmettre une information complète (les exceptions et dérogations possibles n'étant pas indiquées) mais de donner une idée de l'importance des mesures en vigueur.

De nombreux végétaux ont subi les effets dévastateurs de cette sécheresse, notamment des frênes, érables et châtaigniers en milieu naturel et de nombreux végétaux en milieu urbain tels que les jeunes arbres d'alignements et jeunes plantations parmi lesquelles certains sujets sont morts par manque d'arrosage. L'effet des grandes quantités de sels de déneigement apportées cet hiver a également été accentué par la sécheresse et de nombreux dessèchements de feuilles voire de rameaux ont été observés.

La semaine dernière, un nid de frelon asiatique a été observé à huit mètres de haut chez un particulier de la commune du Blanc-Mesnil. Le nid qui a depuis été enlevé mesurait 60 cm de haut pour 50 cm de large.







Les populations de frelon asiatique sont en plein essor depuis leur apparition en France. De nombreux cas vérifiés ont été signalés dans 21 départements, mais trop de signalements restent erronés. Voici la carte des signalements faite dans le cadre de l'inventaire



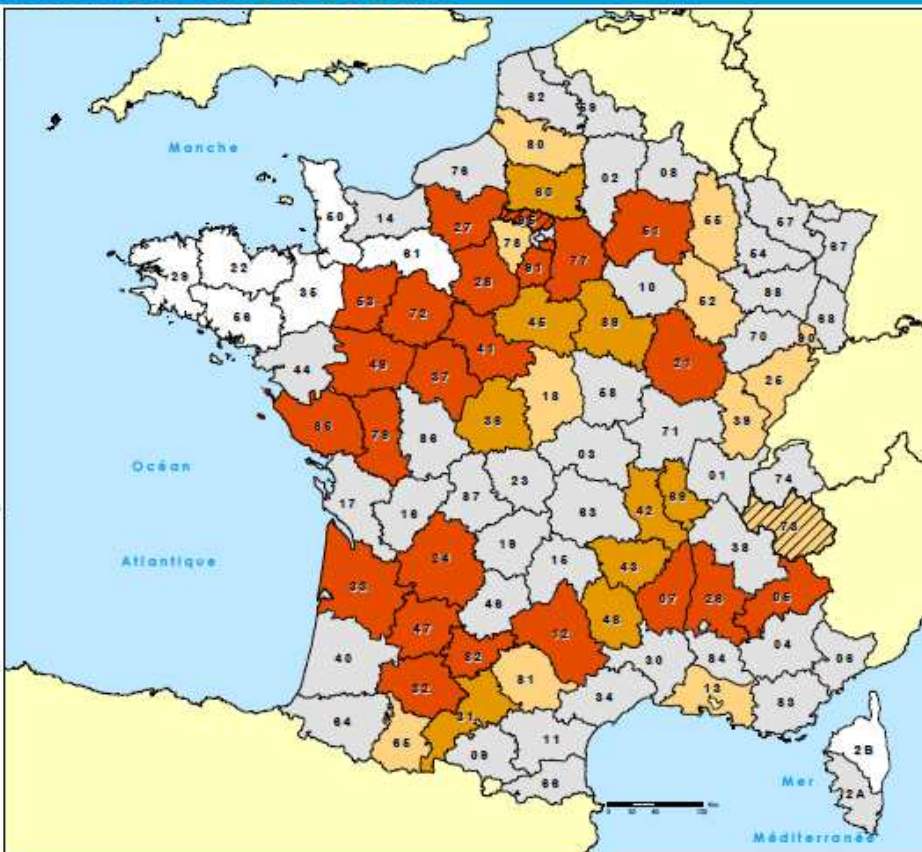
ÉTAT DES ARRÊTÉS DE LIMITATION DES USAGES DE L'EAU

45 DÉPARTEMENTS SONT CONCERNÉS PAR AU MOINS UN ARRÊTÉ PRÉFECTORAL EN VIGUEUR AU 1ER OCTOBRE 2009 ET LIMITANT CERTAINS USAGES DE L'EAU

Etat des arrêtés de limitation des usages :

- Néant  Aucun arrêté
- Mesures planifiées  Mesures de limitation des usages non effectives mais des mesures ont été planifiées à long terme en cas de nécessité (arrêtés cadre)
- Mesures effectives  Niveau 1 - mesures limitées : toutes mesures de limitation des usages inférieures ou égales à 1/7 ou à 15 % du volume sur au moins un bassin versant
-  Niveau 2 - mesures fortes : mesures de limitation des usages supérieures ou égales à 1/7 sur au moins un bassin versant mais inférieures à 7/7
-  Niveau 3 - restrictions totales : restriction totale sur au moins un bassin versant
-  Nouveaux départements concernés (delta hebdomadaire)

Source des données : Préfectures
Fonds cartographiques : IGN - BD GÉOFLAC®



Réalisation : Direction de l'Eau et de la Biodiversité

Au secours d'un sol trop acide

L'acidité d'un sol influence la disponibilité des éléments minéraux et rend parfois difficile la nutrition des plantes qui peuvent souffrir de carences. Dans un sol très acide, l'activité biologique est faible, ce qui ralentit la décomposition de la matière organique. La litière formée par les feuilles et les aiguilles tombées va s'accumuler à la surface du sol, augmentant encore l'acidité de celui-ci. Les éléments minéraux qui sont habituellement issus en partie de la décomposition de la litière végétale, ne vont pas être disponibles pour les végétaux. De ce fait, ces derniers vont croître difficilement et, stressés, vont subir avec plus d'impact les attaques des ravageurs et maladies.

Lorsque le sol est trop acide, il peut donc être intéressant de faire un apport d'amendement calcaire qui, en relevant le pH, va favoriser la vie des micro-organismes ainsi que la transformation des fumures organiques en humus puis en éléments assimilables par les plantes. En outre, l'élément calcium va favoriser la formation d'agrégats de particules de sols et d'humus rendant le sol plus meuble, plus aéré et plus facile à cultiver.

L'amendement calcaire peut être apporté sous différentes formes : les cendres de bois, la marne, la craie, le calcaire broyé, le lithothamme et la chaux. Le lithothamme est issu du broyage de résidus d'algues marines fossiles (c'est-à-dire non renouvelables). Sa récolte détruit les fonds marins. Les amendements minéraux sont à épandre en automne pour que l'hiver les dégrade. Ils seront ensuite enfouis au printemps. La chaux peut avoir un effet brutal et il faut éviter de l'incorporer avant ou après un engrais. Dans tous les cas, il faut correctement incorporer l'amendement au sol pour bien homogénéiser l'effet.

national du patrimoine naturel mené par le Muséum National d'Histoire Naturelle.

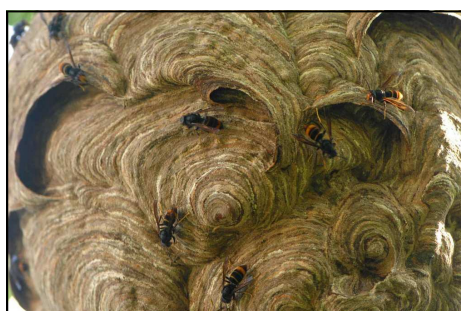
D'une taille similaire à celle de notre frelon indigène, *Vespa crabro*, le frelon asiatique se reconnaît par la couleur noir qui orne son thorax et les trois premiers segments de son abdomen. Seul le quatrième segment est coloré de jaune. Une fine ligne jaune divise les deux premiers segments. Notre frelon indigène a, quant à lui, un thorax orné de rouge brun et de jaune sur les différents segments de l'abdomen.

Il est souvent confondu à tort avec le frelon commun, *Vespa crabro*, les scolies, syrphes et sirex. Les nids de guêpes communes, *Vespula media*, de *Dolichovespula media* ou de *Vespa crabro* sont également souvent confondus avec ceux de *V. velutina*.

V. velutina est un redoutable prédateur des autres hyménoptères, et notamment des abeilles. Il attaque les abeilles butineuses qui rentrent à la ruche et les donne à manger à ses

propres larves. Il peut détruire jusqu'à 30% d'une colonie de l'abeille asiatique, *Apis cerana*, dans son aire d'origine. De plus, la simple présence de trois à cinq individus devant la ruche des abeilles peut perturber la vie de celle-ci voire détruire la colonie. Outre les abeilles, le frelon asiatique se nourrit aussi de chenilles, de papillons, de mouches, de libellules et d'araignées. A l'automne il s'attaque également aux fruits mûrs (pommes, prunes, raisin, ...) et apprécie les produits sucrés (nectar de fleurs, miel). A priori le frelon asiatique serait aussi agressif envers l'homme que notre frelon indigène. Cela signifie qu'il attaque pour protéger son nid, des adultes étant chargés de monter la garde sur 5 mètres autour de celui-ci. A proximité du nid, l'attaque peut être collective.

Ce frelon est un danger pour les colonies d'abeilles française. Il est indispensable de surveiller ses populations pour limiter sa progression. Si vous en voyez ou si vous avez un doute, contactez nous au 01 56 30 00 24 ou sur cm@fredonidf.com.



Imprimé à la **Fredon Ile-de-France**
 10 rue du séminaire
 94 516 Rungis cedex
 Tel. : 01 56 30 00 24
cm@fredonidf.com
 Directeur d'impression: M. Mercier
 ISSN 1779-4307
 Tarif individuel 2009/2010 :
 158 € TTC par courrier papier
 Revue bimensuelle